

## 【4-4】 地域医療体制の充実

### 現況と課題

医療機関の充実、町民の生命と健康を守る重要な施策であり、各医療機関と連携強化を図りながら、誰もが安心して必要な医療を受けられる環境を確保していくことが必要です。

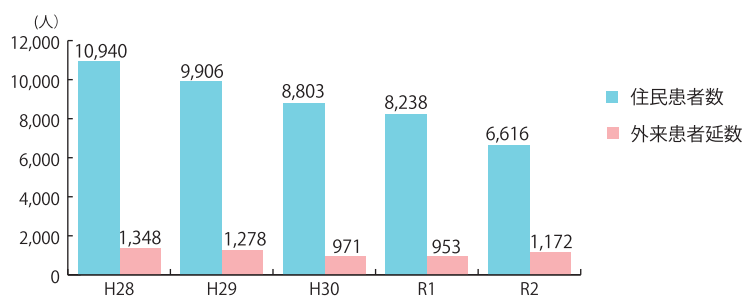
本町には内科を診療科目とした町立のひまわりクリニックきょうごく、民間病院（精神科：1施設、民間歯科医院：2施設）が3施設あるが、診療科目以外の医療および高次医療は町外の病院が担っていることから、継続的に連携を図ることが求められています。

その中でひまわりクリニックきょうごくは町民の一次医療機関として重要な役割を担っていますが、患者数の減少による厳しい経営状況への対策は今後必要です。

また、将来に渡って安定的に医療従事者の人材確保を進めていく必要があり、さらに病院職員の資質向上を図り、町民に身近な病院づくりを進めることが必要です。

医療ニーズは、高齢化や生活環境の変化に伴い多様化しており、専門的な医療や治療が求められているため、施設や人材などの充実を図るとともに保健師や他の医療機関との連携を強化する必要があります。

### 【外来患者延数・住民患者数の推移】



### 取り組む施策

地域医療体制の充実を図るため予防医療の推進、健診体制を整備します。

また、町立のひまわりクリニックきょうごくは、施設や機器の整備と医療水準の向上、医療従事者の確保を行い、町民が安心して相談し、診察を受けられるかかりつけ医療機関としての体制づくりを進めます。

町内にある民間病院等とは、それぞれの医療機能や専門性を活かして連携を図ることとし、診療時間外や休日診療、救急医療体制については、近隣の医療機関や消防署と密接な連携を図りながら、広域での協力体制による良質な医療サービスの提供を目指します。

- ・予防医療の推進
- ・健診体制の整備
- ・かかりつけ医療機関としての体制整備
- ・町立診療所としての効率的な事業運営と健全な経営
- ・医療サービスの充実
- ・医療施設や医療機器の更新・整備
- ・医療従事者の確保
- ・スタッフの専門性及び資質の向上
- ・関係医療機関との連携強化と役割分担の推進
- ・救急医療体制の確保
- ・広域医療ネットワークの確立

### 関連 SDGs



## 基本目標5 心豊かな人を育てるまちづくり(教育・文化・スポーツ)

### 【KPI 目標値】

指標名	現状値	目標値
公民館利用者数	15,727人 (2018~2020年度の平均値)	18,000人
湧学館図書利用者数	10,616人 (2018~2020年度の平均値)	12,000人
湧学館図書貸出冊数	28,330冊 (2018~2020年度の平均値)	30,000冊
総合体育館利用者数	24,488人 (2018~2020年度の平均値)	28,000人
スリーユーパーク利用者数	14,387人 (2018~2020年度の平均値)	20,000人
温水プール利用者数	3,337人 (2018~2020年度の平均値)	4,000人
スポーツ教室参加者数	30人 (2020年度)	100人
交流のある自治体 (協定に基づく)	丸亀市 (2020年度)	丸亀市
各種講座の受講者数	30人 (2020年度)	100人

### 【5-1】 学校教育の充実

#### 現況と課題

子どもたちが社会で生きる力を育成するため、各教科等の学習で学ぶ知識や技能だけではなく、教育活動のあらゆる場面で思考力・判断力・表現力を伸ばすことが必要です。

本町では、小中連携協議会で策定した「京極の授業づくりSTANDARD」をもとに、義務教育9年間を見通した授業づくり、学力向上のための生活習慣づくりに取り組んでいます。また、特別支援教育体制の充実にも力を入れ、学級担任・教科担任と特別支援教育コーディネーターが連携することで、児童生徒一人ひとりが力を発揮できる学習環境の整備に努めています。さらに、スクールカウンセラー派遣による相談体制の整備、京極町教育支援委員専門家チームを派遣して行う教育相談や保健師との連携など、子どもや保護者のニーズに寄り添った相談体制を図っています。

今後は、GIGAスクール構想により導入された1人1台端末や高速通信ネットワークの活用をより促進し、子どもたち一人ひとりの情報活用能力の伸張と個別最適な学びの充実に努めていくことが求められます。また、

#### 京極の授業づくり STANDARD :

小中学校の進級・進学時に、児童生徒が混乱しないよう教員間で統一して取り組んでいる授業スタイル

#### GIGAスクール構想:

1人1台端末と、高速大容量の通信ネットワークを一体的に整備し、特別な支援を必要とする子どもを含め、多様な子どもたちを誰一人取り残すことなく、公正に個別最適化され、資質・能力が一層確実に育成できる教育ICT環境の実現を目指すもの

学校だけでは解決できず、地域社会と連携して取り組むことが求められる課題が増えてきている中、学校と教育委員会との連携・協働体制をこれまで以上に強固にすることはもちろんのこと、学校運営協議会を礎に社会に開かれた学校づくりに取り組んでいくことが求められます。

### 取り組む施策

社会で生きる力を育成するために、保育園、小学校、中学校の連携を深めることで9年間の義務教育をさらに充実させます。主体的、対話的で深い学びの視点から授業の改善に取り組み「京極の授業づくり STANDARD」の実践や1人1台端末を活用した授業の実施により学力向上に向けた取り組みを推進します。

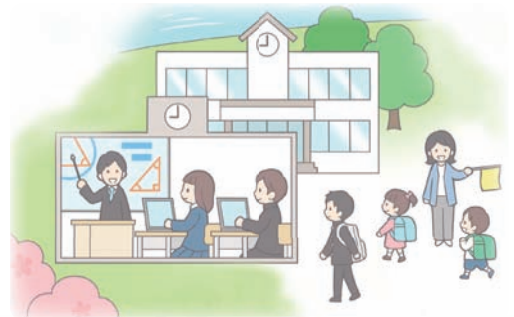
豊かな心と健やかな体を育む教育の推進のために、スクールカウンセラーの学校派遣や「ことばとまなびの教室」及び京極町教育支援委員会を通して、子どもや保護者のニーズに寄り添った相談体制を一層充実させます。そして、子どもに運動、食事、睡眠等の望ましい生活習慣を定着させるための取り組みを進めていきます。

さらに、子どもの学びと成長のために、学校と教育委員会との連携・協働体制を強固なものとし、特別支援教育支援員、認定心理士等の多様な専門人材で構成する「チーム学校」や地域全体で子どもたちを守り育てることを目的とした「京極町学校運営協議会」をより充実させます。

- ・保・小・中の連携
- ・主体的、対話的で深い学びの視点からの授業改善
- ・1人1台端末を活用した「個別最適な学び」の充実
- ・学力向上に向けた取り組みの推進
- ・子育て家庭への支援の充実
- ・食育の推進
- ・特別支援教育の充実
- ・道徳教育の充実

### 関連する計画

- ・京極町学校施設等長寿命化計画



## 関連 SDGs



## 【5-2】生涯学習の推進

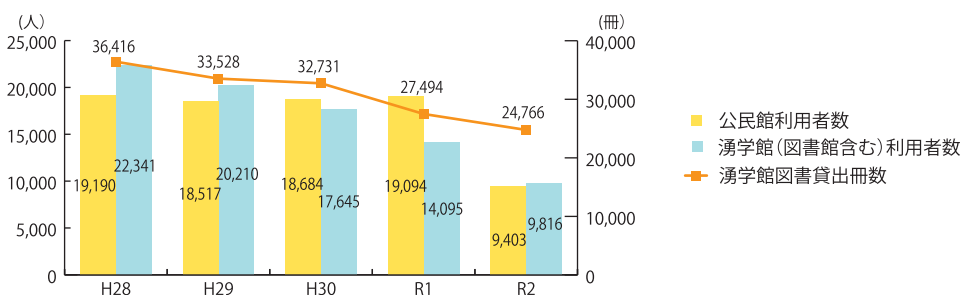
### 現況と課題

少子高齢化や核家族化などにより、社会は大きな転換期を迎えています。時代の移り変わりは早く、すべての人が元気に活躍すること、安心して暮らすことができる社会を実現することが求められています。幼児教育から生涯にわたり多様化する生涯学習ニーズに対応し、学習機会を充実させる必要があります。

急速な社会の変化に対して取り組むべき課題は複雑化しており、住民主体による持続可能な社会づくり、地域づくりに向け、社会教育（組織的な教育活動）は重要な役割を果たします。本町においては、社会教育施設を拠点に多様な学習機会が提供されており、生涯学習社会を実現するためには、行政だけでなく、関係団体との連携が求められ、生涯学習活動を通じた、地域コミュニティの充実や地域人材の育成を推進していく必要があります。

また、地域住民の高度化・多様化するニーズに対応するためにより一層の学習メニューの拡充が求められ、参加型学習の積極的な導入のほか、地域づくりの活動支援を実施していく必要があります。

### 【公民館利用者数・湧学館利用者数・湧学館図書貸出冊数の推移】



【各種講座・教室・事業】

	事業名	対象者	事業概要
教室 や 講座	自然教室	小学校2年生	地場産物であるじゃがいもの植付・収穫体験
	町民講座	町民	歴史や文化の所蔵資料をもとに歴史講座などを開催
	料理教室	高校生以上	料理を通じて参加者同士の交流
	陶芸教室	高校生以上	「つくる」の体験から底辺拡大
	新年書初め会	小学生以上	書道普及や基礎的な技能習得
	フラワーアレンジメント講座	高校生以上	切り花や生け花の手法を学び参加者同士の交流
	チャレンジ教室 (陶芸、茶道など)	小学校3年生から6年生	地域の方を講師に絵手紙や陶芸などを体験
	おはなし会	幼児及び小学校低学年	絵本や紙芝居の読み聞かせ
	幼児交流倶楽部	就学前の幼児と保護者	子どもたちと保護者の交流事業
	ちびっ子サマーキャンプ	小学生	自然に対する興味や仲間と協力することを学ぶ機会
事業 等	ブックスタート事業	生後6ヶ月以降の 乳児と保護者	絵本や子育てに関する資料をプレゼント
	出前図書館事業	小学生及び中学生	学校へ訪問し本の紹介や読み聞かせ
	湧学館まつり	町民	読書や芸術、文化に触れる機会
	映画鑑賞会	町民	湧学館視聴覚室を利用した鑑賞事業
	夏休み・冬休み スペシャルウィーク	小学生及び中学生	学校の長期休業中に図書に親しむ機会
	芸術文化講演(公演)	町民	音楽や古典芸能など芸術・文化に触れる機会
	地域の歴史展示	町内外問わず	歴史を懐かしみふるさとを再発見できる機会
	児童生徒作品展	小学生及び中学生	書道の部と美術の部の審査・展示
	読書活動作品展・ 読書感想文コンクール	小学生及び中学生	作品展示・入賞作品集の発行
	町民ボランティアの集い	町民	環境美化活動や体力向上・健康の保持・増進
	高齢者学級「湧水塾」	60歳以上	健康でうるおいのある生活と活力ある地域づくり
	成人式	新成人対象者	新成人の門出を祝い、社会の一員としての自覚や責任感を促す
	少年少女丸亀交流事業	小学校4年生及び5年生	親子都市である香川県丸亀市への訪問・受入事業
	文化協会 「文化祭」「地域文化講座」	町民	地域文化団体の活動支援

※令和2年度時点