

議会での主な審議内容をお知らせします

議会だより 第174号

2021年(令和3年)3月定例会号

京

極

町

華やかな季節

写真提供者：小林大祐さん

2

ページ

3月定例会の主な審議内容

4

ページ

令和3年度予算 決まる

8

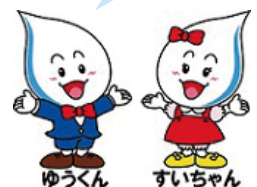
ページ

ズバリ聞く! 京極町のいま・これから  
一般質問

議会に関する情報は、  
町のホームページでも  
公開しています。



京極町HP



ゆうくん

すいちゃん

令和3年  
第1回定例会  
3/11-3/18

令和3年第1回定例会は3月11日に招集され、会期を9日間と決めたと、諸般の報告、行政報告、監査報告、一般質問、専決処分1件、同意2件、条例改正1件、補正予算2件、その他議案5件を審議しました。その後、梅田町長から令和3年度町政執行方針、横路教育長から令和3年度教育行政執行方針が述べられ、総括質疑、令和3年度各会計予算6件を審議し、18日に閉会しました。

なお、新年度予算6件は、全議員構成による予算特別委員会（村上委員長、大野副委員長）に審査を付託、会期内の16日・17日・18日に審査が行われました。

専決処分

令和2年度

京極町一般会計補正予算

(第6回) (承認)

内容 予算の総額に、283万5千円を追加し、歳入歳出予算の総額を46億6546万1千円とするものです。

歳入の内容

〔国庫補助金〕

・新型コロナウイルススワクチン接  
種体制確保事業補助金  
283万5千円

歳出の内容

〔保健衛生費〕

・会計年度任用職員報酬  
45万2千円

・時間外手当 60万円  
・消耗品費 24万1千円追加  
・印刷製本費 12万3千円  
・通信運搬費 33万円追加  
・システム改修業務委託料  
108万9千円

同意

固定資産税評価審査委員会委員の選任 (同意)

内容 令和3年3月31日で任期満了により、次の方々が選任されました。

吉川 英昭氏 (再任)  
久保 俊郎氏 (再任)  
遠藤 和則氏 (再任)  
〔任期〕 令和3年4月1日から  
令和6年3月31日まで

京極町住宅入居者選考委員会委員の任命 (同意)

駒田 拓郎氏 (新任)  
〔任期〕 令和5年5月10日まで

条例改正

京極町国民健康保険条例の一部改正 (原案可決)

内容 地方税法施行令の一部の改正に伴い、本町国民健康保険条例の一部を改正するものです。

主な改正は、令和3年度の賦課限度額を国が定める課税限度額と同額にし、また、国保財政の運営責任主体の北海道では、賦課方式を所得割・均等割・平等割の3方式に統一した道内市町村の国保税率の統一を目指すこと、本町においても

補正予算

令和2年度

京極町一般会計補正予算

(第7回) (原案可決)

内容 予算の総額に、7124万6千円を追加し、歳入歳出予算の総額を47億3670万7千円とするものです。

歳入の内容

〔地方交付税〕

・地方交付税  
5759万7千円追加

〔負担金〕

・老人福祉施設入所者費用徴収金



24万9千円追加

【町債】

・減収補填債 1340万円

歳出の内容

【総務管理費】

・基幹システム使用料 2651万円

・胆振線代替バス事業運営費補助金 717万1千円

・通学定期運賃差額補助金 105万円減額

【社会福祉費】

・介護保険サービス事業運営補助金 222万7千円追加

・老人福祉施設措置費 249万2千円追加

・過年度国道超過交付金返還金 42万6千円

【保健衛生費】

・国民健康保険診療所特別会計繰出金 566万円追加

【道路橋りょう費】

・修繕料 500万円追加

・町道他除雪業務委託料 260万円追加

・建設機械他借上料 2021万円追加

令和2年度

京極町国民健康保険診療所特別会計補正予算

(第1回)

(原案可決)

歳入の内容

【診療収入】

・外来収入 566万円減額

【一般会計繰入金】

・不採算地区運営費 566万円追加

指定管理者の指定

京極町福祉センター指定  
管理者の指定について

(原案可決)

【管理を行わせる公の施設】

名称 京極町福祉センター

位置 京極町字三崎68番地

京極町字三崎72番地1

京極町字三崎74番地3

【指定管理者となる者の名称】

社会福祉法人

京極町社会福祉協議会

【指定の期間】

令和3年4月1日から

令和8年3月31日まで

京極町コミュニティセンター

指定管理者の指定について

(原案可決)

【管理を行わせる公の施設】

名称 京極町コミュニティセンター

位置 京極町字三崎68番地

京極町字三崎72番地1

京極町字三崎74番地3

【指定管理者となる者の名称】

社会福祉法人

京極町社会福祉協議会

【指定の期間】

令和3年4月1日から

令和8年3月31日まで

京極町商工会館指定管理  
者の指定について

(原案可決)

【管理を行わせる公の施設】

名称 京極町商工会館

位置 京極町字京極314番地

【指定管理者となる者の名称】

京極町商工会

【指定の期間】

令和3年4月1日から

令和8年3月31日まで

定について

(原案可決)

【管理を行わせる公の施設】

名称 京極ふれあい交流センター

「京極温泉」

位置 京極町字川西68番地

【指定管理者となる者の名称】

団体名 株式会社共立メンテナ

ンス札幌支店

住所 札幌市中央区南1条東

3丁目11番地9

【指定の期間】

令和3年4月1日から

令和6年3月31日まで

京極町名水プラザ指定管  
理者の指定について

(原案可決)

【管理を行わせる公の施設】

名称 京極町名水プラザ

位置 京極町字川西45番地1

【指定管理者となる者の名称】

団体名 株式会社BWORKS

住所 札幌市中央区大通西

8丁目2-24

【指定の期間】

令和3年4月1日から

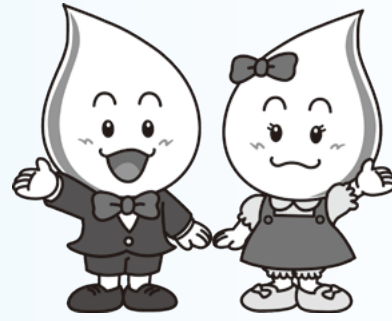
令和6年3月31日まで

京極ふれあい交流センター  
「京極温泉」指定管理者の指

総額 49億6668万円

(前年対比 2億218万円増、4.1%増)

# 決まる!



## 〔討論〕

令和3年度各会計予算に対し、2名から反対討論、1名から賛成討論がありました。起立採決の結果、賛成多数で可決されました。

## 主な予算質疑

### 自然災害時の対応

**問** 後藤委員 大雨が降って災害に指定されたときには、国に届け出て査定してもらうようになってはいるが、そのような情報は事前に把握していたのか。

**答** 高橋建設課長 被災した場合の復旧にはそういった災害の財源が使えることは把握しています。今回は、緊急自然災害防止対策事業債という有利な起債を財源として使います。これは国土強靱化でインフラ、道路や河川など、そういったものの強化のために使える起債ですが、100%それを充てて有利な財源を活用するというところで、今回予算計上させていただいています。

## 除雪体制

**問** 菊地委員 5工区について民間業者に委託しているが、金額が一部の業者に偏っているのではないかと。近隣町村では企業組合のようなものを作って上手く調整をしているようだが、そういう検討をされる考え方はあるのか。

**答** 高橋建設課長 除雪機械を町内の民間の建設業者さんにそういった部分を担ってもらいたいと考えているところです。業界の方々と意見交換をしながら、よりよい体制づくりに努めていきたいと思っています。

## コロナ禍の中で商工への支援

**問** 大野委員 コロナ禍で行動制限もあり、商工の方々も経済的に大きな影響を受けていると思うが、どのような考えか。

**答** 小林副町長 国の施策も含め、町としても施策を行ってきましたが、商工会との意見交換をしながら、町全体のバランスを考えながら検討する必要があると考えています。

## 名水プラザの指定管理

**問** 菊地委員 指定管理料を500万円支払うということと、協定書あるいは契約書にきちつと盛り込んでいただきたい。

**答** 加藤企画振興課長 担当課である程度原案を作成していますので、そういうものを踏まえて法律に詳しい方に確認をしていこうということ、今準備を進めているところです。

## 下水道施設の改修

**問** 後藤委員 管渠を建設してから40年近く経つと思うが、ここで事業を再構築すべく早く計画を立てないと、管はますます傷んでしまう。管渠はどういう形でいつ取りかかる計画なのか。

**答** 高橋建設課長 処理場の中で機械を操作する操作盤や、それらを監視する監視装置などが設置当時から改修が行われていないため、スイッチ類にも不具合が生じてきているものが多々あり、そのような肝心な部分を先に取っかかりということになりました。処理場が落ち着いたら、管路に順次手を加えていくという考え

令和3年度  
当初予算

一般会計 39億7381万円  
特別会計 9億9287万円

# 各会計予算が

です。

## 地域おこし協力隊

**問** 鈴木委員 地域おこし協力隊活動経費負担金を計上してあるが、何名分なのか。さらに受け入れるに当たって、過去の反省も含めて、活用の仕方、どのような接点の持ち方を考えているのか。

**答** 加藤企画振興課長 観光業務、また健康づくり分野で2名の隊員を募集継続中です。予算計上は1名分です。東京都での移住・交流&地域おこしフェアに参加し、直接面談で、京極が求めるもの、応募者が求めるものを手くリンクできるような対話の中で募集を行っていき



## 健康寿命の延伸

**問** 鈴木委員 行政及び社協が主催している各種施策に対し、それぞれに参加していない方をどのよう施策の輪の中に引き込むのか。このことが健康寿命の延伸につながるのではないか。

**答** 梅田町長 [kenkurru.]等の事業を通じて見える化を行い、健康意識を高める施策を今後も続けていきたい。

個々の実態を把握し、明確化することが介護保険の低減につながる

と考える。施策の対象者を見える化し、その方に対するアプローチをどのようにするのか。

**答** 兼松健康推進課長 見える化については、その通りかと思えます。今後いろいろな部分をデジタル化することが大事なことかと思えます。

**問** 鈴木委員 町長の執行方針の中に持続的などという言葉がたくさん出ている。今、世の中は「SDGs」の花盛りです。今回の予算の中でもSDGsに関わりないことを言っているわけではないが、単に環境問題だけではなく、社会問題・経済問題も含めてSDGsが言われている。現在民間企業においては社員研修まで行われている。役場では職員に研修啓蒙等々を行ったことがあるのか。

**答** 小林副町長 SDGsに限っては職員研修を行った

**問** SDGs

**答** 梅田町長 [kenkurru.]等の事業を通じて見える化を行い、健康意識を高める施策を今後も続けていきたい。

**問** SDGs

**答** 小林副町長 SDGsに限っては職員研修を行った

## 令和3年度 歳入歳出予算

会計名	当初予算額	前年度比較	前年度比
一般会計	39億7381万1000円	△1億5960万9000円	△3.9%
後期高齢者医療特別会計	5465万3000円	291万2000円	5.6%
国民健康保険事業特別会計	1億1497万4000円	127万4000円	1.1%
国民健康保険診療所特別会計	1億6966万8000円	△200万2000円	△1.2%
水道特別会計	5億3273万4000円	3億4326万4000円	181.2%
下水道特別会計	1億2084万9000円	1635万円	15.6%



新年度予算の詳細は、各戸配付の「[今年のまちづくり予算](#)」を参照願います。



ことはありませんが、今後総合計画を作っていく中では大事なキーワードの一つであると思っております。今後、職員にはいろんな項目ごとに施策を組み合わせていくことが必要です。

**答** 梅田町長 明確にSDGsとして取り組んでいるわけ

ではありませんが、今SDGsにかなわないことはなかなかできにくいのではないかと、さらにそういった意識を明確にするためにも今後機会があるごとに職員に話していきたい。これからの世の中で持続可能に生きていくためにはどうするかということをしつかりと考えてもらえようになりたいと思っております。

※SDGsとは…持続可能な開発目標のこと。2016年〜2030年までの15年間で世界が達成すべきゴールを表したものです。貧困をなくすことや、海の豊かさを守ることなど17の目標で構成されています。

## イベントにおける感染症対策

**問** 城田委員 感染症対策の中で、

今後はワクチン接種した人、接種していない人が混在するが、イベントや交流事業はどのように進めるのか。

**答** 加藤企画振興課長 各イベントについて実行委員会が

動き出しているところですが、対策を取りながら実施していきたい。交流事業についても、相手方との協議をしつかりやっていきたい。

## 救急医療事業のキット事業

**問** 城田委員 令和3年度から

始まる救急医療情報キット事業とは何か。

**答** 兼松健康推進課長 救急隊

が対象となる高齢者宅に行つたときに、冷蔵庫等に保管できる容器に既往歴、内服、緊急連絡先などの情報を入れておき、素早い対応ができるようにする事業です。

## バスの更新

**問** 大野委員 道南バス更新費用2002万円とあるが、

公共交通機関の今後の考え方は。

**答** 梅田町長 胆振線代替バスの更新費用のほか、

今後は関係町村との意見交換の中でバス路線の在り方も踏まえて検討し、令和4年度中に結論を得ていかなければと思っております。

## 特別支援教育支援員

**問** 中村委員 特別支援教育支援員は令和3年度何名配置

予定なのか。また教職員免許を持つている方なのかお聞きしたい。

**答** 山崎学務課長 小学校4名、

中学校2名の方が継続して会計年度任用職員でやつていただくことを確認しています。支援員は、免許を持つていなければいけないということではないのですが、5名が教職員免許、1名が保育士の免許を持つています。

## 町が管理している公園

**問** 中村委員 子供達の遊び場

だけでなく、ベンチを置いたり花を植えたり、木を植えて木陰をつつたりして、従来の公園から、また違った憩いの場の公園づくりをできないのか。

**答** 山木住民福祉課長 冬は雪

堆積場になる兼ね合いもあります。少しでも住民の憩いの場になるよう、子供にも楽しんでもらえるような公園づくりを、住民の方の声も伺いながら模索していきたいと思っております。

## あけぼの団地の建て替え

**問** 渡邊委員 用地買収が終

わつていない場所に、どうしたら議会での場所を承認することができるのか。

**答** 高橋建設課長 これまで地

先の方とは交渉の上、今現在合意に至つていないわけですが、予算について令和3年度の当初で計上させていただいて、速やかに契約を交わして用地を速やかに取得し、その後、用地を取得しないと実施設計に入つていけないものです。取得した上で実施設計をかけていくということで考えています。

**問** 小柳委員 東団地や望羊団

地のような形と同じようなものを設計されているのか。

**答** 高橋建設課長 今建つてい

る望羊団地のような二階建て、片廊下の設計になります。

**問** 菊地委員 運送会社が隣接

しているが、騒音やほこりなどの公害の問題が発生したら町が全部責任を取るのか。

**答** 梅田町長 当該事業所に対する居住者の皆様から様々な要望、苦情があつた場合には、



町が当該事業所との調整に努めていく考えであり、そうしたことをあらかじめ住民の皆様にも周知をしていく考えです。現居住者の意向調査を再度実施し、意向なども大切にしながら、適切な建築場所を十分に検討した上で、進めていきたいと思っています。

### 鳥獣被害対策

**問** 小柳委員 近年ものすごく鹿や熊、アライグマなどが

出没しており、今は農家個々では収まらないぐらい被害が広がってきている。大々的に町で対策は講

じられないのか。

**答** 小野寺産業課長 昨年の産業建設常任委員会の所管事務調査で、鳥獣の防止対策に関

わつて長期間の効果の発揮が期待されるモンスターウルフという威嚇の資材を視察に行ったところ、こういったものも活用いた

### 防災無線の活用

**問** 小柳委員 町民からはまだ

声がある。そうした中で今後どういうふうに使われていきたいと思っているのか。

**答** 梅田町長 たいへん大きな金額をかけた設備ですので、

しっかりと活用できるように、去年1年間も少しづつではあります、防災無線を使った情報提供を行っています。そういった実績に加えて、山麓町村など管内の町村の状況なども参考にしながら、京極町の防災無線にふさわしい扱い方を検討

していききたいと思っています。

### 社会福祉協議会の予算査定

**問** 渡邊委員 社会福祉協議会か

ら町長宛てに、予算査定に

**答** 梅田町長 私のほうは承知

はしております。ただ、担当課長のほうにそういった質問

**問** 菊地委員 職員の給与につ

いて、予算査定において役場側から相談もなく、一方的に行政職

**答** 梅田町長 社会福祉協議会

のほうでは資格手当や待機手当など、さまざまな手当を独自に支給されているということ、行政職俸給表1だと役場職員と同じ俸給表になりますので、そういう手当を維持していくこと、であれば行政職俸給表2のほうが適切ではないかということの変更しました。社会福祉協議会と折々に相談をして、こういった形で良いかということを確認しながら査定を進めていたものですので、相

談や報告も全くありませんでしたというのには甚だ疑問です。

**問** 鈴木委員 社会福祉協議会

は別法人であり、町の職員ではない。給与の算定基準の決定権は行政にあるわけではないという理解でよろしいか。

**答** 梅田町長 もちろん私も

も給与の算定を行うにあたっては、このような給料表を使っておりますし、実際に社会福祉協議会さんのほうでも給料表を使っているということでしたので、参考にして予算編成しています。

**問** 菊地委員 給与について、

1年かけて社会福祉協議会と時間をじっくりかけて話をするべきだ。

**答** 梅田町長 令和3年度、社

会福祉協議会と給与のあり方についてしっかりと協議をしてま

### 温泉バス

**問** 城田委員 温泉バスは再開

**答** 兼松健康推進課長 廃止に

なりません。デマンドタクシーの利用をお願いしたい。

# 一 質 問

## 過疎法改正により

## 京極町の将来はどうなるのか

町長

しつかり計画を作つて、  
来年度の秋までに  
過疎計画案を作成する

### 問

過疎地域自立促進特別措置法（略称過疎法）は、別の名称で昭和45年に制定されて以来、現在に至つており、京極町は51年間、過疎債を活用して様々な事業を行っています。それが新過疎法に改正された後、京極町はどのようになるかを伺います。

① 過疎法とは具体的にどのような制度か。

② 新過疎法になつた経過措置、京極町の対象はどのような内容か。

③ 北海道で過疎法から外れて過疎債を使えなくなる自治体はどこか。

④ 今後、後志管内で新過疎法の適用とならない町村はどこか。

⑤ 様々な事業で町の財政負担が

多くなると思うが、令和3年度の予算で過疎債の対象となる事業名と金額は。

⑥ 過去5年間で過疎債を使った事業と金額について。

⑦ 後志管内全体の過疎債の使用枠の金額（過去3年間）はどのくらいか。

⑧ 過疎計画案はできているか。

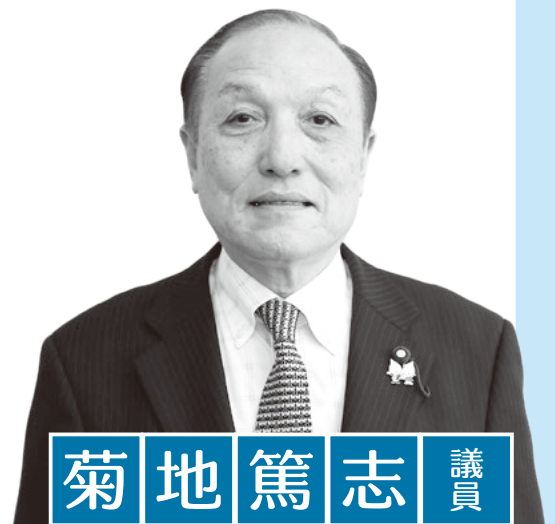
⑨ 京極町は令和3年度から令和8年度まで過疎債を6年間だけ使えるが、どの事業を最優先して行う考えか。年度ごとの計画は。

⑩ 過疎法から京極町が外れた場合、どのような財政運営を考えているか。また、どのような状況になるか。

### 答

梅田町長 過疎法については、数次にわたる改正を経ています。現行法が期限を迎えた後の新法では、小規模自治体に配慮する法律案となっているものの、財政力の高い自治体にあつては人口要件のような特別な措置はなく、過去3年間の財政力指数の平均値で決定されることとなります。本町は28・2%以上の人口要件では対象となるものの、財政力要件の基準の0・51以下を上回る「0・78」と財政力指数が高いことから、対象地域とはならなかつたと考えています。

町議会のご協力もいただきながら、国会議員等に引き続き対象と



菊地 篤志 議員



# ズバリ聞く！ 京極町のいま・これから

過疎債で購入した水槽付消防ポンプ自動車



なるよう要請したものの、かなわなかったもので、大変残念に思っています。

今後の対応については、過疎地域の対象とならない見込みの、富良野市と新篠津村とも連携するなどして、国や道に対して過疎地域

の対象外とされた自治体に対する様々な形での財政支援を要請していくことを検討しているところですので。

羊蹄山麓地域のこれからの10年間は、北海道新幹線倶知安駅の開業や高速道路の延伸など、大きな節目とも言える期間です。

令和3年度策定する総合計画においても町民の皆様の声をお聞きしながら、こうした現状を踏まえた対応をしっかりと反映していきたいと考えています。

## 過疎計画案ができていないのは怠慢ではないか

**問** 質問に対する町長の答弁がないところがありますので、後日書面にて提出していただきたいと思えます。

また、過疎法の制度について、もう少し町民にわかりやすく答弁していただきたかと思えます。過疎地域に指定されると、過疎債の発行について国が返済額の7割を負担していただけます。それが、7年後にはあらゆる施設、業種にわたって財政の負担が相当厳

しくなるわけであります。北海道で過疎債から外れる町村は、富良野市、京極町、石狩管内新篠津村の3市町村です。また、後志管内での新過疎法の適用とならない町村は、泊村、倶知安町、京極町の3町村です。

これまでの過疎計画案は令和2年で切れており、その後については令和3年度から新たな過疎法になると思えます。まだ国会通過していませんが、計画ができていないというのは、行政の職務怠慢と言わざるを得ないと思えます。

**答** 梅田町長 令和3年度予算案の中に盛り込んでいる事業として、林道開設事業へ1270万円、倶知安厚生病院の建て替え経費の負担金1290万円、水道事業は簡易水道で約4億円、救急車の購入事業が2800万円です。

過疎計画については現在法律ができていません。令和3年度の秋までに作成するようにと総務省からの連絡が来ています。本町としても、それに向けてしっかりと計画をつくっていききたいと思っております。



一般質問とは、議員個人が町政全般について町長等に

# 一 質 問

## 新型コロナウイルススワクチン 接種のスケジュールは

町長 65歳以上の接種を5月上旬以降にできるように進める

**問** 本町の新型コロナウイルススワクチン接種のスケジュールとシミックグループによる支援体制を伺います。

**答** 梅田町長 65歳以上の接種を、4月下旬から5月上旬以降にできるよう準備します。医療面での専門的知見を持ち、各地の情報にも精通するシミックホールディングス株式会社による支援を受けるため、羊蹄山麓7町村と同社が連携協定を締結しました。

**問** 名水プラザの指定管理者の募集は

**問** ふきだし公園や名水プラザは、町民の憩いの場になつ

ていないと思います。指定管理者の募集前に、どうすれば町民にも理解が得られるのか煮詰める必要を感じますが、町長の見解は。

**答** 梅田町長 指定管理者の工夫により、質の高いサービスの提供はもちろん、親子都市である丸亀市の特産品の販売や町の事業と連携を図りながら、様々な観光ニーズに応えられるよう魅力の向上に努めていきます。

**問** 京極温泉の指定管理者募集が遅い

**問** 指定管理者募集が遅過ぎるのではないのでしょうか。3月議会で指定管理者が決まっ



城田幸俊 議員

4月1日に開業するには、現行の事業者以外成り立ちません。今後は、12月議会に提案するスケジュールを組んではいかがか。営業内容がほぼ決まっついていて新規参入者は突破口が見いだしにくいと思います。選定基準を公表し、現行事業者の評価を明確にする必要もあるのではないのでしょうか。

**答** 梅田町長 3年前と同様のスケジュールで予定していたことから、名水プラザの募集時期と合わせて実施しました。

**問** 公営住宅

**問** 町営住宅で独り暮らしをする高齢者から、「ボイラー

建て替えが完了した望羊団地



やストーブの給排気筒が雪に埋まって怖いので何とかならないか」という連絡がありました。住民の協力を取り除くことができていますが、今年のような豪雪があれば、同じ声が出ると思います。町営住宅で、高齢者がカスケードガレージに上つて雪を下ろしていました。「恐怖を感じるが、ガ

レージが潰れてしまったら困る」とのことでしたが、カスケードガレージの強度を伺います。

町営住宅管理条例には管理人制度も盛り込まれていますが、活用されていません。管理の手助けが必要だと思いますがいかがですか。

入居者の滞納による連帯保証人からの徴収が、件数も含めてどのくらいありますか。町営住宅の連帯保証人は、親族でないケースも多いと推測されるので、連帯保証人を不要にできないか伺います。

**答** 梅田町長 公営住宅法では、入居者が設置した浴槽やボイラーなどの設備の維持管理は、入居者の責務となっています。

カスケードガレージの強度は、1棟について1・8メートル程度の新雪の積雪に耐えられるように設計されています。

管理は、町内会活動と連携しながら役場担当課も当たっています。令和2年4月施行の民法の一部改正により、公営住宅入居の連帯保証人の要否は自治体に委ねられました。本町では連帯保証人を必要とし、保証限度額は家賃の12か月分です。一方、町公営住宅管理

規則では、60歳以上の高齢者や障がい者で連帯保証人の確保が困難な入居者には、申請に基づいて免除できるとしています。連帯保証人が納付した件数は把握していませんが、実績はあります。

## 学校行事はどの程度できるか

**問** 小中学校の行事がどの程度実施できるのか、今年に入ってから遡って伺います。

**答** 横路教育長 小学校の6年生を送る会では、体育館に各学年が交代して入退場し、希望した保護者はインターネットで視聴できるようにしました。中学校では、インターネットを通して全校生徒が1か所に集まることなく、分散して生徒会の会合を開きました。

計画している学校行事は、小学校は6月に運動会、9月に修学旅行、10月に学芸会。中学校は5月に修学旅行、7月に体育大会、9月に文化祭を予定しています。

※中学校の修学旅行は10月頃に延期になりました。





# 総括質疑

町政執行方針並びに教育行政執行方針に対して総括質疑が行われ、村上議員、小柳議員、中村議員、菊地議員、鈴木議員、大野議員、城田議員、渡邊議員の8氏から質疑がありました。主な質問を掲載します。

## 親水空間の確保

**問** 村上議員 令和3年度に詳細設計が行われるとされているが、オロツコ川の線形の是正区間及び箇所など、京極町は北海道に対してどのような内容で協議をされているのか。

**答** 梅田町長 オロツコ川整備基本方針に基づいて、高齢者や親子連れなど住民が憩うことができたり子供が水に親しむことができる湧水のまち京極にふさわしい空間となり、また併せて維持管理がしやすい形状での整備を要望していきたい。

## 遠距離就学支援事業

**問** 村上議員 新規として町外への高校生に対して就学支援を行うとされているが、町外への対象市町村範囲と高等学校等の範囲及び支援金の額をお伺いしたい。

**答** 梅田町長 範囲はおおむね道内の全市町村を対象と考えており、場合によっては道外も対象とすることを考えています。対象とする学校の種類は、いわゆる高等学校、高等専門学校、あるいは中等教育学校の後期課程、特別支援学校の高等部など、いわゆる高等学校教育に属する学校を想定しています。

## 答

梅田町長 範囲はおおむね道内の全市町村を対象と考えており、場合によっては道外も対象とすることを考えています。

対象とする学校の種類は、いわゆる高等学校、高等専門学校、あるいは中等教育学校の後期課程、特別支援学校の高等部など、いわゆる高等学校教育に属する学校を想定しています。

支援金の額は後志管内で京極町から通学距離が18キロメートル未満の場合は月額5000円、京極からの通学距離が18キロメートル以上の場合は月額7000円、小樽市内に通学する場合は月額1万円、後志管内以外に就学する場合は月額1万5000円で考えています。

## 防災無線の活用

**問** 小柳議員 町内で感染者発生時に、防災無線を活用して注意警報を流してもよかつたのではないか。

**答** 梅田町長 議員ご指摘のようには防災無線を使うことも考えましたが、道で報道等を通じて発表を行っていたため、私どもはホームページに掲載するという方法を取らせていただきました。

## 消防団員のなり手不足

**問** 中村議員 消防団員のなり手不足を懸念している。現在京極町には女性消防団員がいない。他町村にはいると聞いているが、今後女性消防団員を募集する考えはあるのか。

**答** 梅田町長 女性が活躍する場面も多々あると思っております。現在、消防支署には女性消

## 職員の健康管理

**問** 中村議員 職員の業務量が増えることが予想される。現在ストレスチェック等、労働安全衛生委員会が設置されていると思うが、どの程度開催されているのか。

**答** 梅田町長 昨今の行政の流れの中で、国からの補助金負担金なりをもらうためには、ほぼ全ての事業に計画が必要になるくらいの状況になっています。ストレスチェックは毎年実施していますが、労働安全衛生委員会は数年開かれていないようです。職員の健康管理には十分注意をしながら、しっかりと対応していきたい。

## 除雪体制

**問** 菊地議員 今年度はトラック路線を6工区体制で行う

ということだが、この路線の総延長及び金額を提示していただきたい。さらに具体的にどのような体制で、使用する車はどのように取り扱いはから行うのか。

**答** 梅田町長 今回新設という

ことでお示しをした第6工区については、総延長は約60キロメートルで、経費は3700万円程度を予定しています。事業者が使用する車両として、トラック3台を貸与する予定です。

## 厚生病院の整備費用

**問** 菊地議員 厚生病院の関係

について、協定書がただ送付されてきただけである。あまりにも不親切ではないか。

**答** 梅田町長 整備費用について

では、京極町は全体の3.74%で、全体の33億円余りの事業費に対して1億2391万2000円程度で、基本設計が終わった段階でこういった予定をしています。実施設計後にまた額の変更が多少あるかもしれま

せんし、それと加えてこれから国や道の支援の金額も少しずつ確定するのではないかと思うので、そういったことを踏まえてまた14町村で割り振っていくことになると思っております。

## あけぼの団地の建て替え

**問** 菊地議員 果たしてあの場所が適切なのか、もつと町

の中に適地はないのか。やはり高齢者にとつて最適なのは、町の中心部に建設するのが一番の方策ではないか。

**答** 梅田町長 町の中心部には

なかなか用地が確保できないため、現地建て替えとなりました。アンケート調査をすると、住んでいる方々も現地で住み続けたというアンケート結果であったことを踏まえ、現在の場所建て替えを検討して計画しています。また改めて住民の方にアンケート調査を行い、皆さんのご意見も伺いながら考えていきたい。

**問** 小柳議員 北側にある倉庫

を取り壊すということ

**答** 梅田町長 個人の所有する私有地であるため、氏名は

控えさせていただきます。

**問** 鈴木議員 公営住宅の建設

計画の策定に当たり、住民福祉課・健康推進課等、福祉に關わっている方々との意見交換等がなされていたのか。

**答** 梅田町長 公営住宅長寿命

策定委員として関係課のほか福祉団体や連合町内会など関係団体にも入っていたいただき検討しました。今回の計画に限らず、基礎自治体というのは全部の課に關わるものがほとんどで、隣の課がやっていることや自分たちの所管の事務の在り方を考える必要があるため、より各課の横軸での情報共有をしつかりやる必要があります。

## ふきだしの簡易水道施設

**問** 小柳議員 当初の設計とは

少し変わり、なぜ用地を買収することになったのか。

**答** 梅田町長 簡易水道施設を

設置するにあたって、湧水口からの水を円滑に引いてくるにはこの経路で導水することになり、その経路に今回取得しようとする土地がかかっていること、土地の中を通過することが実施設計

上必要であるため、こちらの土地を購入したい。

## \*ゼロカーボンシティの実現

**問** 鈴木議員 間伐等の作業を

通じてゼロカーボンを目指すとのことだが、それ以降の施策をどのように考えているのか。

**答** 梅田町長 森を守つて、(緑

を守つて)、カーボンの吸収に貢献したい。まだ具体的なスケジュールは見通していませんが、町内での吸・排出量を測つて見える化することがスタートラインになると思っています。

※ゼロカーボンシティ：2050年までにCO<sub>2</sub>(二酸化炭素)の排出量を実質ゼロにすることを指す旨(脱炭素化)を、首長もしくは地方公共団体から公表された都道府県または市町村。



## スマート農業

**問** 大野議員 農業の担い手不

足の解消と、新規参入を促す方向で国、道の振興計画の中でスマート農業(技術)の推進が重点施策として盛り込まれているが、どのようにお考えか。



**答**

**梅田町長** 農業は日本の食を支えるやりがいのある産業であり、今後の農業が衰退することのないように持続可能な将来像を描き、若い人達が夢の持てる環境にするためにも、スマート農業の取組は有効であると考えます。

**観光の推進**

**問**

**大野議員** 今後の町の観光産業、ふきだし公園、温泉等の周辺環境整備についてお聞きしたい。

**答**

**梅田町長** 公園周辺整備において、過去からの議論から遅れている面もありますが、多くの意見も聞きながら来年度の総合計画策定の中で議論を深め、温泉の集客については、近隣町村との過度な競争にならないよう努めていきたい。

**新規採用職員**

**問**

**城田議員** 令和3年度の新規採用職員の内訳と、求める人材は。また、ひまわりクリニックの医師募集は継続しているのか。

**答**

**梅田町長** 新規採用は2名の職員と2名の保育士を予定しています。また、ひまわりクリニックで勤務している2名を正規職員として採用します。求める人材は、地域のために働きたいという意思を持つ方です。医師の確保は、引き続き非常勤的に週1日程度勤務していただける方を募集しています。

**観光行政**

**問**

**城田議員** 観光行政については観光協会に総合プロデュースを担っていただくことが必要ではないか。

**答**

**梅田町長** 令和3年度は観光協会に職員を派遣し、法人化についても検討していきます。

**新規就農者への支援策**

**問**

**渡邊議員** JAに加盟してはなかなか支援策がないという話があった。町としての支援策はないのか。

**答**

**梅田町長** これまでの農業支援策の一連の経過を十分に踏まえた中で必要な支援の検討になるのではないかと。JAなど関係機関とも相談しながら、何ができるか考えていくことになると思います。

**指定管理者の募集要項**

**問**

**渡邊議員** 要項というのはある程度自由な形で変化をさせていくことも必要だと思ってい。速やかに改善し、町民を安心

させていたいただきたい。

**答**

**梅田町長** 今年度名水プラザの指定管理者の募集にあたっては、指定管理料を記載して募集することとした。次回京極温泉の募集を行うときにはそういった金額を明示することも検討すべきだと思っております。

**1人1台端末の整備**

**問**

**渡邊議員** 以前、横路教育長に、文科省からの補助金でこの事業がありますよと、京極町では何か取り組んでいるのかと連絡させていただいたが、その時にはまだ計画が策定されていなかった。今後は早急に用意ができるように準備をしていただきたい。

**答**

**横路教育長** 昨年の新型コロナウイルスの影響でこの構想が前倒しになりましたが、事前にお話をいただいていたため、準備については間に合いました。今後は文科省から来る事業に係るものについては、目を凝らしながら、速やかに取り組めるように注意してまいります。

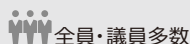


# 議会活動日誌

議会議員は定例議会や臨時議会のほか、各種研修や町内の行事などに参加しています。



出席者はこのように表記しています



## 2月

24日

羊蹄山麓町村議会正副議長会定期総会 (倶知安町)

## 3月

5日

産業建設並びに総務合同常任委員会  
議会運営委員会

8日

産業建設並びに総務合同常任委員会

11日

令和3年第1回定例会 開会  
議会運営委員会



12日

令和3年第1回定例会 再開

15日

令和3年第1回定例会 再開

16~17日

予算特別委員会

18日

予算特別委員会  
令和3年第1回定例会 再開・同日閉会

25日

令和2年度水槽付消防ポンプ自動車納車式  
(京極支署消防庁舎)

26日

令和3年後志教育研修センター組合議会  
第1回定例会 (倶知安町)   
令和3年第1回羊蹄山麓環境衛生組合議会定例会  
(倶知安町) 後藤・村上組合議員  
令和3年第1回羊蹄山ろく消防組合議会定例会  
(倶知安町) 村上・後藤組合議員

## 4月

13日

議会だより編集委員会  
関係機関への要請活動 (東京都)

25日

京極八幡神社祭典 (八幡神社)

28日

議会だより編集委員会

## 5月

2日

成人式 (公民館)



10日

後志総合開発期成会定期総会 (ニセコ町)

11日

議会だより編集委員会

18日

議会だより編集委員会

# ガンバル人

## 第1回

### 社会福祉法人 京極町社会福祉協議会

京極町で「ガンバル人」を紹介します。第1回は、京極町社会福祉協議会の事務局長さんです。

4月から京極町社会福祉協議会の事務局長を拝命しました駒田拓朗です。

これまで、配食などの在宅福祉サービス、ボランティア等の地域活動支援、成年後見制度を中心とした権利擁護支援を担当してきました。

引っ越してきて13年が経過しました。京極町の恵まれた自然環境の中、仕事はもちろん、子育てや空手教室、町内会活動などを通して、年齢に関係なくたくさんの温かい出会いに恵まれ、家族4人+げんた(犬)と楽しく過ごしています。

わたしたちの職域では、福祉はよく、「㊦だんの ㊦らしの ㊦あわせ」と表現されます。わたしにとっての「㊦㊦㊦」を改めて考えてみ

ると、私にとっての「㊦㊦㊦」は、良いことも困りごとも、楽しいことや辛いことも一緒に分かち合ってくれる人がいろいろな場面や機会にいてくれることでした。

これからも家族をはじめ、京極町で今まで出会ってきたご縁を

大切に、これから出会うご縁を楽しみに暮らしていきたいと思

います。これからもどうぞよろしく願いいたします。

社協は町民の「ふくし基地」です



駒田事務局長

## 表紙写真を募集しています！

あなたの写真が議会だよりの表紙になります。

### テーマは「京極大好き！」

京極の美しい風景、みなさんの笑顔、季節を感じる写真など、なんでも結構です。詳しくは議会事務局(42-2111)まで。ご応募お待ちしております。



## 議会を傍聴しませんか？

京極町議会の本会議は、どなたでも傍聴できます。庁舎2階の議会事務局で受け付けを行っていますので、ぜひ傍聴にお越しください。

次回の定例会は  
6月中旬開会予定です

## みんなの声を町政に



### 「陳情」「請願」をご存じですか？

町政への要望や意見を議会に提出することができます。議員の紹介のあるものを請願、ないものを陳情と呼んでいます。

提出された陳情・請願は、議会運営委員会で協議し、付託された委員会で審査することに決定したものは慎重に審査され、本会議で最終的に採択か不採択になります。採択されたものは、町長などにその結果を伝え実現を図ります。

### 編集後記

本年度の予算が決まりました。この予算に基づいて、各種施策が実行され、皆さんの生活に潤いと笑顔を届けられることを期待しております。

5月10日からようやくコロナワクチンの接種が始まりました。全町民の接種が終了するまでは今少し時間がかかりますが、それまで感染予防に万全を期したいものです。まだまだ不確定なことが多いのですが、一歩前進と思います。今しばらく「3密」を避けるなどのご協力をお願いいたします。(鈴木敏行)



### 議会だより編集委員会

- |      |       |
|------|-------|
| 委員長  | 鈴木 敏行 |
| 副委員長 | 中村 厚子 |
| 委員   | 大野 利明 |
| 委員   | 城田 幸俊 |